

# PRÉLÈVEMENTS ENTOMOLOGIQUES TERRESTRES ET AQUATIQUES

**Maison de la nature de Sinnamary**

**Site naturel protégé des marais de Yiyi**

**2009 - 2010**



Siège social : les jardins du Mahury n° 51 - 97354 REMIRE

 : 05 94 29 01 87  : 06 94 46 94 20  : [cronos.servives@orange.fr](mailto:cronos.servives@orange.fr); [cronos-services973.com](http://cronos-services973.com)

S.A.R.L. au capital de 8 000€ - Siret : 491 213 443 000 14 - APE : 7219Z

Jean-Philippe Champenois

# Sommaire

<b>I. Introduction</b> .....	3
<b>II. Méthodologie</b> .....	4
<b>II. 1 Présentation de la zone d'étude et choix des stations</b> .....	4
<b>Figure 1</b> : Plan de situation. ....	4
<b>Figure 2</b> : Situation des stations d'échantillonnage de la faune aquatique et des pièges lumineux au niveau de la zone d'étude. ....	5
<b>II. 2 Echantillonnage</b> .....	5
<i>II. 2. 1 Les hexapodes terrestres</i> .....	5
<b>Figure 3</b> : Piège lumineux à vapeur de mercure. ....	6
<b>Figure 4</b> : Piège malaise.....	7
<i>II.2.2 Les invertébrés aquatiques</i> .....	7
<b>III. Résultats</b> .....	8
<b>III.1 Les invertébrés terrestres</b> .....	8
<b>Tableau 1</b> : Liste du nombre d'espèces d'insectes terrestres. ....	8
<b>Tableau 2</b> : Liste espèces par site et saison. ....	9
<b>III.2 Les invertébrés aquatiques</b> .....	17
<b>Tableau 3</b> : Liste faunistique des invertébrés aquatiques collectés. ....	17
<b>IV. Discussion</b> .....	17
<b>V. Conclusion</b> .....	18
ANNEXE I Liste brute .....	19

## **I. Introduction**

Cette étude s'inscrit dans le cadre d'une phase de premier inventaire entomologique des marais de Yiyi.

Les milieux tropicaux sont caractérisés par leur grande biodiversité et les insectes sont parmi les mieux représentés, aussi bien en nombre qu'en biomasse. Leur rôle est fondamental et le moindre bouleversement écologique peut se ressentir très rapidement au niveau de leur population.

Dans le monde environ un million d'insectes ont été décrits à ce jour. Ce chiffre ne représente qu'une fraction de l'existant car de nombreuses espèces nous sont encore inconnues. Certains professionnels pensent que le nombre total d'espèces d'insectes pourrait atteindre les dix millions, d'autres parlent de trente millions.

Les insectes ont colonisé tous les milieux terrestres et sont associés à de très nombreux autres organismes vivants, plantes ou animaux. En effet, ils se sont adaptés à tous les milieux : la majorité à une vie aérienne ; certains sont endogés (vivent sous terre) ou cavernicoles ; d'autres vivent à la surface de l'eau ; enfin certains sont complètement aquatiques. De nombreuses espèces sont bio indicatrices, c'est-à-dire inféodées à un milieu particulier. Certaines ne sont présentes qu'en forêt primaire, d'autres uniquement en savane et d'autres enfin caractérisent des milieux dégradés.

En Guyane les listes d'espèces patrimoniales ont été établies en 1998 par le CSRPN (Conseil Scientifique Régional du Patrimoine Naturel) de Guyane, et validées en 2000. Ces listes comprennent 703 espèces de plantes, 35 de mammifères volants ou non-volants, 206 d'oiseaux, 206 de poissons, 39 de reptiles, 25 d'amphibiens et 311 d'invertébrés (principalement des insectes). En ce qui concerne les insectes, il n'en est reconnu pour l'instant qu'au sein d'une seule famille de coléoptères : les *Cerambycidae*.

## II. Méthodologie

Les campagnes de terrain de cette étude ont été réalisées en saison sèche du 13 au 16 juillet 2009, et en saison des pluies du 12 au 15 avril 2010

### II. 1 Présentation de la zone d'étude et choix des stations

La zone d'étude est située à 10Km de Sinnamary dans le site naturel protégé des marais de Yiyi.

Le choix des stations a été effectué sur site :

- pour les hexapodes terrestres, les piégeages lumineux ont été effectués :

- En savane le 13 et 14 juillet 2009 et le 12 et 13 avril 2010

Piège lumineux 2 X 125W

*Coordonnées GPS*

UTM 22 : E 274350

Géographique : 53° 2' 11''W

N 599322

05° 25' 7''N

- Cotés marais le 15 et 16 juillet 2009 et 14 et 15 avril 2010

Piège lumineux 2 X 125W

*Coordonnées GPS*

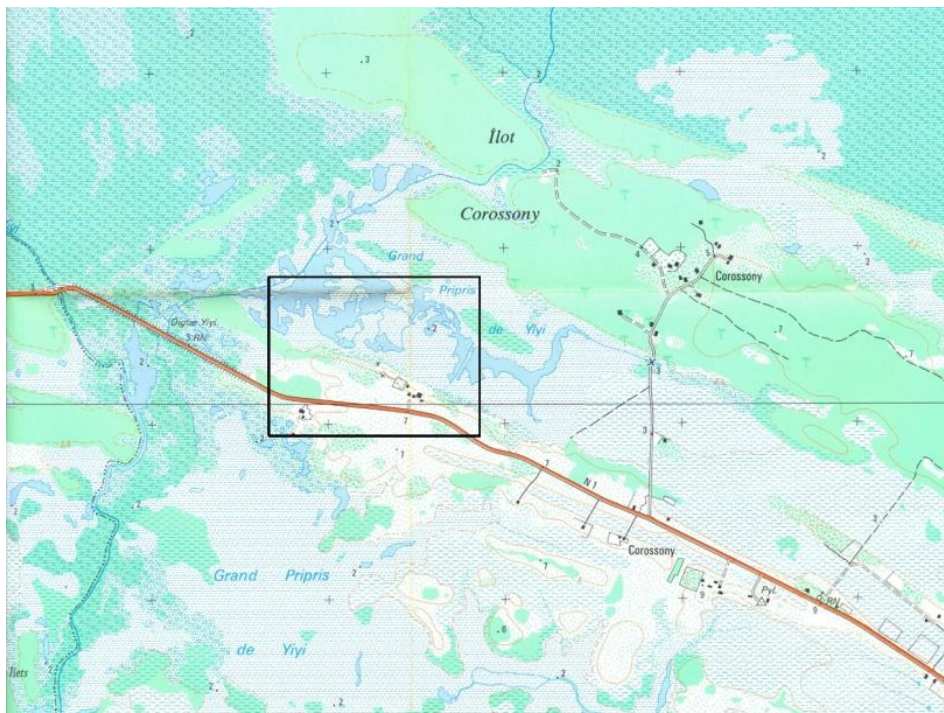
UTM 22 : E 274289

Géographique : 53° 2' 13''W

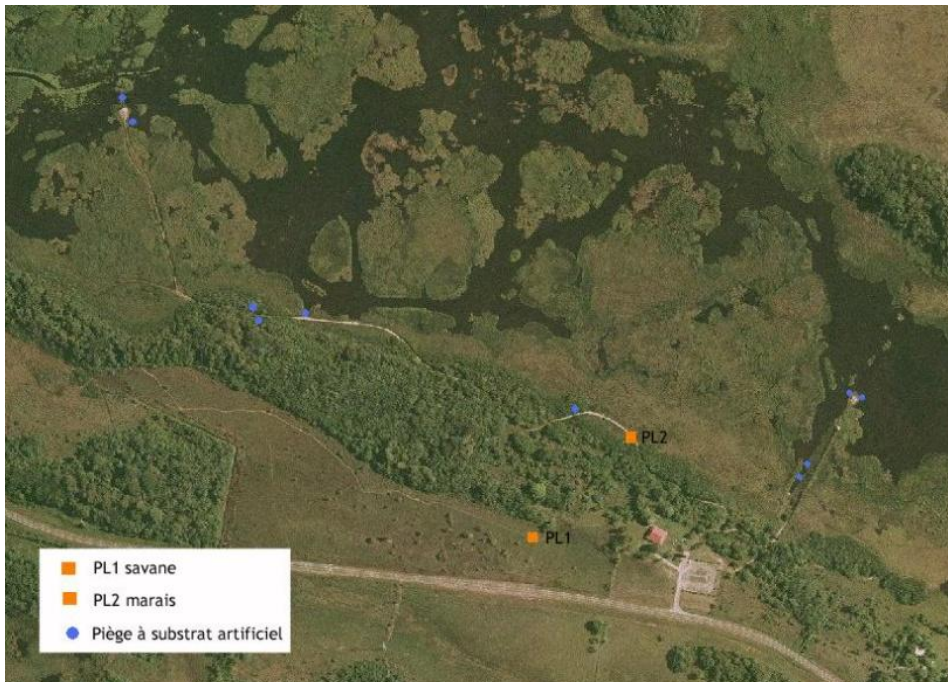
N 599384

05° 25' 9''N

- pour les macro invertébrés aquatiques, les prospections ont été effectuées aux abords du sentier.



**Figure 1** : Plan de situation.



**Figure 2 :** Situation des stations d'échantillonnage de la faune aquatique et des pièges lumineux au niveau de la zone d'étude.

## II. 2 Echantillonnage

### II. 2. 1 Les hexapodes terrestres

Pour appréhender les diverses communautés d'insectes, différentes techniques de prélèvements ont été utilisées et regroupées au sein d'une même unité d'échantillonnage.

La collecte d'insectes peut être pratiquée de manière très variée avec une multitude de procédés, faisant appel à plus ou moins de matériels de chasse. Les méthodes utilisées lors de cette étude sont les suivantes :

- chasse à vue diurne
- chasse à vue nocturne
- pièges lumineux
- piège malaise

#### • Chasse à vue diurne

Matériel : filet

Taxons principalement collectés : Lépidoptères Rhopalocères, Hyménoptères, Diptères, Coléoptères, Hémiptères, Odonates, Orthoptères.

C'est la technique de chasse la plus couramment utilisée. Elle se pratique en parcourant les layons et les chablis les plus ensoleillés possible. Cette méthode de capture est intéressante car elle permet :

- d'établir les relations plantes / insectes
- d'observer les différentes périodes d'activité, sachant que certaines espèces ne sont actives qu'un quart d'heure par jour

- Chasse à vue nocturne

Matériel : lampe frontale

Taxons principalement collectés : *Phasmidae*, *Blattidae*, *Mantidae*, *Caelifera*, *Ensifera*.

Elle se pratique à la lumière d'une lampe et consiste à observer méticuleusement tous les troncs, branches et feuilles. Elle demande un peu de pratique car, si certaines espèces sont postées sur les feuilles et sont assez facilement décelables, d'autres ont des positions et des couleurs très mimétiques.

Cette technique demande beaucoup de temps et surtout d'attention, mais elle permet de trouver des insectes qui réagissent rarement ou pas du tout au piégeage lumineux.

- Piège lumineux

Matériel : groupe électrogène, ballasts, lampes et drap clair ;

lampe à vapeur de mercure : 2 x 125 W

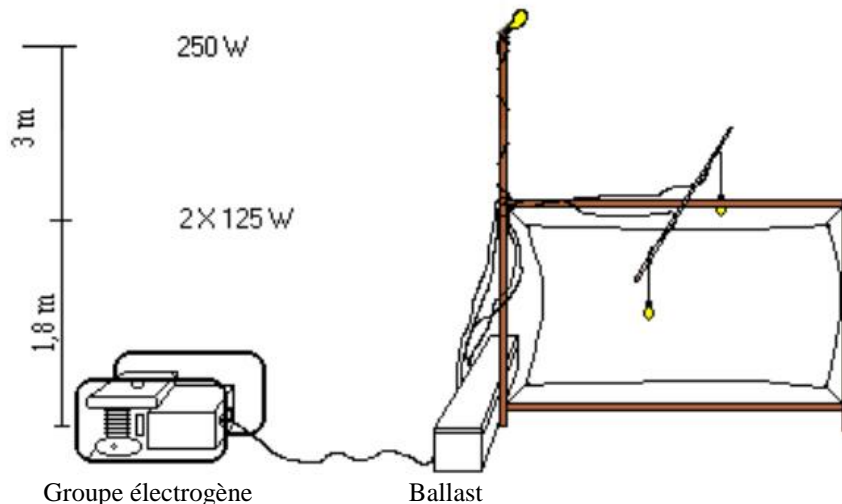
Taxons principalement collectés : Lépidoptères Hétérocères (*Sphingidae*, *Saturnidae*, *Arctiidae*), Coléoptères, Orthoptères, Hémiptères, Odonates.

Le piégeage lumineux trompe le système d'orientation des insectes. En effet, pour s'orienter la nuit, ces derniers se servent du peu de lumière ambiante fournie par les étoiles ou la lune. Lorsqu'ils passent à côté d'une source lumineuse intense, leur mode d'orientation est perturbé.

Un drap blanc est tendu verticalement et la majeure partie des insectes s'y pose; quelques-uns vont au sol. Certaines espèces ne font qu'un passage rapide, d'autres ne sont pas du tout attirées.

Ce mode de piégeage, basé sur la lumière artificielle, atteint son maximum d'efficacité en période de lune noire.

La lampe est allumée à la tombée de la nuit puis éteinte au lever du jour.



**Figure 3** : Piège lumineux à vapeur de mercure.

- Piège malaise

Le piège malaise est un piège d'interception.



**Figure 4 :** Piège malaise.

La totalité du lot d'insectes a été transmis à l'association Guyanentomo représentée par les entomologistes suivants :

<b>NOM</b>	<b>Spécialité</b>
Bénéluz F.	<i>Saturniidae, Sphingidae, Castniidae, Brahmaeidae.</i>
Bérenger J.-M.:	<i>Reduviidae</i>
Camus D. :	<i>Cerambycidae</i>
Champenois J.-P. :	<i>Fulgoridae</i>
Chassain J. :	<i>Elateridae</i>
Ducaud P. :	<i>Pseudophillinae / Pterochrozini</i>
Duranton M. :	<i>Cicindelidae</i>
Francois A. :	<i>Mantodea</i>
Hermier B.	<i>Hesperiidae (Lepidoptera - Rhopalocera)</i>
Papazian M. :	Odonata
Ponchel Y. :	<i>Dynastidae</i>
Thiaucourt P. :	<i>Notodontidae</i>
Xiberras S. :	<i>Pseudophillinae / Pterochrozini</i>

Seul les familles d'insectes pouvant être identifiées ont été collectées.

Les insectes collectés ont été traités soit à l'ammoniaque soit à l'éther acétique.

Tous les spécimens ont été conditionnés en papillotes ou en couches.

### II.2.2 Les invertébrés aquatiques

Pour appréhender les diverses communautés d'invertébrés aquatiques, différentes techniques de prélèvements ont été utilisées et regroupées au sein d'une même unité d'échantillonnage.

Les méthodes utilisées lors de cette étude sont :  
- filet troubleau  
- piège à substrat artificiel

Le filet troubleau est utilisé en berge.

Les pièges à substrat ont été disposés pendant trois semaines (en 2009 et en 2010). Les échantillons ont ensuite été filtrés au laboratoire, puis triés et dénombrés.

### III. Résultats

#### III.1 Les invertébrés terrestres

**Tableau 1** : Liste du nombre d'espèces d'insectes terrestres.

ORDRE	FAMILLE	Nb espèce
Coleoptera	Cerambycidae	4
	Scarabaeidae	9
Dictyoptera	Acanthopidae	1
	Mantidae	4
Hemiptera	Reduviidae	17
	Fulgoridae	2
Odonata	Coenagrionidae	1
	Aeshnidae	1
	Libellulidae	14
Lepidoptera	Elachistidae	1
	Pyraloidea	2
	Megalopygidae	1
	Bombycidae	1
	Saturniidae	13
	Sphingidae	25
	Geometridae	4
	Hesperiidae	1
	Pieridae	1
	Riodinidae	2
	Nymphalidae	4
	Notodontidae	14
	Lymantriidae	1
	Erebidae	46
Noctuidae	7	
<b>Total</b>		<b>176</b>

Un total de 292 individus a été récolté pour un total de 176 espèces, appartenant à 24 familles différentes. Les lépidoptères représentent 70% des insectes terrestre prélevés au moment de l'étude.



**Tableau 2 :** Liste espèces par site et saison.

	Savane		Marais	
	13-14 juillet 09	12-13 avril 10	15-16 juillet 09	14-15 avril 10
<b>COLEOPTERA</b>				
<b>Cerambycidae</b>				
Cerambycinae				
<i>Jupoata rufipennis</i> (Gory,1831)		+		
<i>Sphalotrichus puncticolle puncticolle</i> (Bates, 1870)		+		
Lamiinae				
<i>Colobothea hirtipes</i> (De Geer, 1775)		+		
<i>Nyssodrysternum lemniscatum</i> Monné, 1985				+
<b>Scarabaeidae</b>				
Dynastinae - Cyclocephalini				
<i>Cyclocephala colasi</i> Endrödi, 1964			+	
<i>Cyclocephala varians</i> Burmeister, 1847	+		+	
<i>Cyclocephala colasi</i> Endrödi, 1964	+			
<i>Dyscinetus dubius</i> (Olivier, 1789)			+	
Dynastinae - Pentodontini				
<i>Eutheola humilis</i> (Burmeister, 1847)			+	
<i>Ligyryus ebenus</i> (De Geer, 1774)	+		+	
<i>Ligyryus similis</i> Endrödi, 1968	+			
<i>Oxylygyrus zoilus</i> (Olivier, 1789)	+			
Dynastinae - Phileurini				
<i>Homophileurus quadrituberculatus</i> (Beauvois, 1805)			+	

	Savane		Marais	
	13-14 juillet 09	12-13 avril 10	15-16 juillet 09	14-15 avril 10
<b>DICTYOPTERA</b>				
<b>Mantodea</b>				
<b>Acanthopidae</b>				
<i>Acanthops falcataria</i> (Goeze, 1778)				+
<b>Mantidae</b>				
<i>Angela guianensis</i> Rehn, 1906		+		
<i>Parastagmatoptera flavoguttata</i> (Serville, 1839)		+		
<i>Parastagmatoptera</i> sp. cf <i>tessellata</i> Saussure & Zehntner	+	+		
<i>Phyllovates</i> sp. cf. <i>brevicornis</i> (Stål, 1877)	+	+	+	

Savane	Marais
--------	--------

	13-14 juillet 09	12-13 avril 10	15-16 juillet 09	14-15 avril 10
<b>HEMIPTERA</b>				
<b>Reduviidae</b>				
Triatominae - Triatomini				
Panstrongylus geniculatus (Latreille), 1811	+			
Harpactorinae - Harpactorini				
Heza fuscinervis Champion 199				+
Ploeogaster (aricosus) sp.				+
Ploeogaster (Ploeogaster) gesana (Kirkaldy, 1909)	+			
Pyrrhosphodrus amazonus Stal 1866				+
Apiomerini				
Heniartes scutellatus Wygodzinsky 1947		+		
Peiratinae				
Sirthenea stria (Fabricius 1794)		+		
Melanolestes morio (Erichson 1848)		+		+
Stenopodainae				
Doldina carinulata				+
Gnathobleda (Pnohirmus) n. sp.		+		
Heza n.sp. 2				+
Narvesus carolinensis Stal 1859		+		
Oncocephalus sp.		+		
Pnirontis (Pnirontis) n.sp. 1		+		
Pnirontis (Pnirontis) nigripes n. sp.		+		+
Pnirontis (Pnirontis)				+
Pygolampis spurca Stal, 1859		+		+
<b>Fulgoridae</b>				
Lystrinae				
Paralystrini				
Japetus tostus (Stal, 1859)	+			
Poiocerini				
Calyptoproctina				
Calyptoproctus elegans (Olivier, 1791)		+		

	Savane		Marais	
	13-14 juillet 09	12-13 avril 10	15-16 juillet 09	14-15 avril 10
<b>ODONATA</b>				
<i>Zygoptères</i>				
<b>Coenagrionidae</b>				
Ischnura capreola (Hagen, 1861)				+
<i>Anisoptères</i>				
<b>Aeshnidae</b>				
Coryphaeschna viriditas Calvert, 1952		+		
<b>Libellulidae</b>				
Anatya guttata (Erichson, 1848)				+
Brachymesia herbida (Grundlach, 1889)		+		
Diastatops pullata (Burmeister, 1839)		+		
Erythemis credula (Hagen, 1861)				+
Erythemis vesiculosa (Fabricius, 1775)				+
Erythrodiplax basilis (Kirby, 1897)		+		
Erythrodiplax fusca (Rambur, 1842)		+		
Erythrodiplax unimaculata (De Geer, 1773)				+
Idiataphe amazonica (Kirby, 1889)				+
Micrathyria ocellata dentiens Calvert, 1909		+		
Micrathyria spinifera Calvert, 1909				+
Planiplax phoenicura Ris, 1912				+
Tauriphila argo (Hagen, 1869)				+
Zenithoptera viola Ris, 1910		+		

	Savane		Marais	
	13-14 juillet 09	12-13 avril 10	15-16 juillet 09	14-15 avril 10
<b>LEPIDOPTERA</b>				
<b>Elachistidae</b>				
Stenominae				
				+
<i>sp.</i> [= Hermier n° 14299]				
<b>Pyraloidea</b>				
				+
<i>sp.</i> [= Hermier n° 5105]				
				+
<i>sp.</i> [= Hermier n° 5604]				
<b>Megalopygidae</b>				
Trosiinae				
		+		
<i>Trosia dimas</i> (Cramer, 1775)				
<b>Bombycidae</b>				
Apatelodinae				
				+
<i>Apatelodes satellitia</i> (Walker, 1855)				
<b>Saturniidae</b>				
Arsenurinae				
				+
<i>Arsenura armida</i> (Cramer, 1779)				
Ceratocampinae				
		+		
<i>Adeloneivaia boisduvalii</i> (Doûmet, 1859)				
Hemileucinae				
		+		
<i>Auomeris orestes</i> (Boisduval, 1875)				
	+			
<i>Automeris godartii</i> (Boisduval, 1875)				
		+		
<i>Automeris liberia</i> (Cramer, 1780)				
	+			
<i>Hylesia canitia</i> (Cramer, 1780)				
+		+		
<i>Hylesia ebalus</i> (Cramer, 1775)				
				+
<i>Hylesia indurata</i> Dyar, 1910				
+				
<i>Periphoba hircia</i> (Cramer, 1775)				
	+			
<i>Pseudautomeris lata</i> (Conte, 1906)				
	+			+
<i>Pseudodirphia eumedide</i> (Stoll, 1782)				
Oxyteninae				
+	+	+		
<i>Oxytenis modestia</i> (Cramer, 1780)				
Saturniinae				
+	+	+		
<i>Rothschildia erycina erycina</i> (Shaw, 1796)				

	Savane		Marais	
	13-14 juillet 09	12-13 avril 10	15-16 juillet 09	14-15 avril 10
<b>LEPIDOPTERA</b>				
<b>Sphingidae</b>				
Smerinthinae				
<i>Protambulyx strigilis</i> (Linné, 1771)		+		
<i>Protambulyx eurycles</i> (Herrich-Schäffer, 1854)	+			
Sphinginae				
<i>Agrius cingulatus</i> (Fabricius, 1775)	+			
<i>Cocytius antaeus</i> (Drury, 1773)		+		
<i>Cocytius duponchel</i> (Poey, 1832)	+			
<i>Manduca leucospila</i> (Rothschild & Jordan, 1903)			+	
<i>Manduca rustica rustica</i> (Fabricius, 1775)	+	+		+
<i>Neococytius cluentius</i> (Cramer, 1775)	+		+	
Macroglossinae				
<i>Enyo lugubris lugubris</i> (Linné, 1771)	+			
<i>Enyo ocypete</i> (Linné, 1758)	+	+	+	+
<i>Erinnyis ello ello</i> (Linné, 1758)		+		
<i>Erinnyis obscura obscura</i> (Fabricius, 1775)		+		+
<i>Erinnyis oenotrus</i> (Cramer, 1780)				+
<i>Eumorpha fasciatus fasciatus</i> (Sulzer, 1776)				+
<i>Eumorpha labruscae labruscae</i> (Linné, 1758)			+	
<i>Eupyrrhoglossum sagra</i> (Poey, 1832)		+		
<i>Hemeroplanes ornatus</i> Rothschild, 1894	+			
<i>Isognathus scyron</i> (Cramer, 1780)	+	+		+
<i>Madoryx bubastus bubastus</i> (Cramer, 1777)	+	+	+	
<i>Pachylia ficus</i> (Linné, 1758)	+			
<i>Perigonia lusca</i> (Fabricius, 1777)		+		
<i>Phryxus caicus</i> (Cramer, 1777)	+	+		
<i>Pseudosphinx tetrio</i> (Linné, 1771)				+
<i>Xylophanes chiron nechus</i> (Cramer, 1777)				+
<i>Xylophanes tersa tersa</i> (Linné, 1771)	+			+
<b>Geometridae</b>				
Ennominae				
<i>Pero exquisita</i> (Thierry-Mieg, 1894)				+
<i>Sericoptera area</i> (Cramer, 1775)	+		+	
<i>Sericoptera</i> sp. [= Hermier n° 17812]	+			
Geometrinae				
<i>Oospila sporadata</i> (Warren, 1906)				+

Savane	Marais
--------	--------

	13-14 juillet 09	12-13 avril 10	15-16 juillet 09	14-15 avril 10
<b>LEPIDOPTERA</b>				
<b>Hesperiidae</b>				
Hesperiinae				
<i>Corticea corticea</i> (Plötz, 1882)				+
<b>Pieridae</b>				
Coliadinae				
<i>Eurema elathea lamasi</i> Brévignon, 1993				+
<b>Riodinidae</b>				
Riodininae				
<i>Ancyluris tedeo tedeo</i> (Cramer, 1777)				+
<i>Helicopsis cupido cupido</i> (Linné, 1758)		+		+
<b>Nymphalidae</b>				
Satyrinae				
<i>Hermeuptychia hermes</i> (Fabricius, 1775)		+		+
Nymphalinae				
<i>Junonia genoveva genoveva</i> (Cramer, 1780)	+			
Heliconiinae				
<i>Heliconius melpomene melpomene</i> (Linné, 1758)		+		
Morphinae				
<i>Caligo illioneus illioneus</i> (Cramer, 1775)			+	
<b>Notodontidae</b>				
Nystaleinae				
<i>Strophocerus thermesia</i> Felder, 1874	+			
<i>Ankale mixta</i> (Möschler, 1883)	+			
Heterocampinae				
<i>Antaea jaraguana</i> Franclemont, 1942				+
<i>Antaea licormas licormas</i> Cramer, 1775	+	+	+	+
<i>Boriza argentipuncta</i> Dognin, 1911				+
<i>Canodia difformis difformis</i> Herrich-Schäffer, 1854				+
<i>Chliara cresus</i> Cramer, 1777			+	+
<i>Disphragis aroensis</i> (Schaus, 1901)		+		
<i>Magava multilinea</i> Walker, 1865	+			
Notodontinae				
<i>Maschane fragilis</i> Schaus, 1905				+
<i>Incertas sedis</i>				
<i>Hemiceras liboria</i> Schaus, 1928			+	
<i>Hemiceras meona</i> (Stoll, 1781)		+		
<i>Apela archimma</i> Schaus, 1928		+		+
<i>Apela sp.</i>	+			

Savane		Marais	
13-14 juillet 09	12-13 avril 10	15-16 juillet 09	14-15 avril 10

## LEPIDOPTERA

### Lymantriidae

*Sarsina dirphioides* (Walker, 1865)

	+		
--	---	--	--

### Erebidae

Arctiinae - Arctiini - Phaegopterina

? *Leucanopsis* sp.

*Halysidota orientalis* Rothschild, 1909

*Idalus admirabilis* (Cramer, 1777)

*Idalus* sp.

*Leucanopsis lecourti* Toulgoët, 1987

*Lophocampa* sp. [= Hermier n° 14220]

*Ormetica bonora* (Schaus, 1905)

*Pryteria alboatra alboatra* (Rothschild, 1909)

*Pryteria hamifera* (Dognin, 1907)

*Pryteria semicostalis* (Rothschild, 1909)

*Rhipha strigosa* (Walker, 1854)

		+	
+			
			+
			+
+			
		+	
		+	
+		+	
		+	+
		+	+
+	+		+

Arctiinae - Arctiini - Arctiina

*Virbia subapicalis* (Walker, 1854)

*Hypercompe eridanus* (Cramer, 1775)

*Paracles laboulbeni* (Bar, 1873)

			+
+			
+			

Arctiinae - Arctiini - Euchromiina

*Autochloris enagrus* (Cramer, 1779)

*Calonotos helymus helymus* (Cramer, 1775)

*Dycladia lucetius* (Stoll, 1781)

*Hyaleucerea* sp.

*Hypocharis arimensis* (Flemming, 1957)

*Hypocharis clusia* (Druce, 1897)

*Loxophlebia diaphana* (Sepp, 1848)

*Macrocneme lades* (Cramer, 1775)

*Macrocneme thyra* Möschler, 1883

*Mesotheren inconspicua* (Kaye, 1911)

*Mesotheren mimus* Cerda, 2008

*Pheia utica* (Druce, 1889)

*Psoloptera leucosticta* (Hübner, 1809)

*Saurita cassandra* (Linné, 1758)

			+
		+	
+	+		
		+	
+		+	
+		+	
+	+		
	+		
+		+	+
	+		
		+	
		+	+
	+	+	

	Savane		Marais	
	13-14 juillet 09	12-13 avril 10	15-16 juillet 09	14-15 avril 10
<b>LEPIDOPTERA</b>				
<b>Erebidae</b>				
Arctiinae - Arctiini - Ctenuchina				
<i>Aclytia gynamorpha</i> Hampson, 1898	+			+
<i>Aclytia heber</i> (Cramer, 1780)				+
<i>Eucereon metoidesis</i> Hampson, 1905				+
<i>Heliura</i> sp.	+			
<i>Heliura suffusa</i> Lathy, 1899				+
<i>Pseudosphex sodalis</i> Draudt, 1915				+
<i>Sesiura smaragdina smaragdina</i> (Walker, 1865)	+			
<i>Trichura druryi</i> Hübner, 1819		+		
Arctiinae - Pericopini				
<i>Dysschema tricolor tricolor</i> (Sulzer, 1776)	+			
Arctiinae - Callimorphini				
<i>Utetheisa ornatrix ornatrix</i> (Linné, 1758)		+		
Catocalinae				
<i>Mocis sobria</i> (Möschler, 1880)	+			
<i>Eulepidotis ilirias</i> (Cramer, 1776)				+
<i>Gabara insulsa</i> (Dognin, 1900)				+
<i>Epitausa perseverans</i> (Walker, 1858)				+
Erebinae				
<i>Ascalapha odorata</i> (Linné, 1758)		+		+
Calpinae				
<i>Gonodonta indentata</i> (Hampson, 1926)		+		
<i>Gonodonta sicheas</i> (Cramer, 1777)				+
<i>Gonodonta amianta</i> (Hampson, 1924)		+		
<b>Noctuidae</b>				
Calpinae				
<i>Gonodonta amianta</i> (Hampson, 1924)			+	
Catocalinae				
<i>Boryza aeraria</i> Schaus, 1912	+			
<i>Ascalapha odorata</i> (Linné, 1758)			+	
<i>Letis buteo</i> Guenée, 1852			+	
Agaristinae				
<i>Erocha mummia</i> (Cramer, 1780)			+	
Noctuinae - Glottulini				
<i>Xanthopastis timais</i> (Cramer, 1780)	+			
Hadeninae				
sp.		+		



### III.2 Les invertébrés aquatiques

**Tableau 3** : Liste faunistique des invertébrés aquatiques collectés.

TAXON			TOTAL	
<b>ARTHROPODE</b>	CRUSTACE	DECAPODE	22	
	HEXAPODE	DIPTERE	Ceratopogonidae	6
			Chironomidae	228
			Chaoboridae	12
			Stratiomyidae	3
		EPHEMEROPTERE	Caenidae	3
			Baetidae	9
			Leptophlebiidae	5
<b>TOTAL ARTHROPODES</b>			<b>288</b>	
<b>NEMATHELMINTE</b>	NEMATODE		22	
			<b>22</b>	
<b>Total</b>			<b>310</b>	

### IV. Discussion

Face à la grande diversité de l'entomofaune, il est indispensable pour l'entomologiste de se spécialiser dans un ordre, un sous-ordre, voire même une famille. Dans ces conditions l'inventaire exhaustif des insectes d'une région devient un véritable défi et nécessite la mise en réseau des spécialistes des différents groupes taxonomiques. Les prélèvements effectués lors de ces missions se sont limités aux familles travaillées par les membres de l'association Guyanentomo.

#### **Commentaire**

#### Lepidoptera

Un arctiidae très caractéristique de ces milieux (chenille aquatique) : *Paracles laboulbeni* (Bar, 1873) (com. Pers. B Hermier)



Un riodinidae, *Helicopis cupido cupido* (Linné, 1758) fréquent dans les zones de marais, inféodé au moucou-moucou (*Montrichardia arborescens*).



#### Dictyoptera Mantidae

*Parastagmatoptera* sp. cf *tessellata* Saussure & Zehntner : connus que de la Savane de Pères. Il est possible que cette espèce soit en fait liée aux formations de savane. A ma connaissance elles n'ont pas été capturées au piège lumineux en forêt intérieure. (com. pers. A. François).

### **V. Conclusion**

Cette première mission entomologique commanditée par la Sepanguy a permis d'identifier 176 taxons pour les 292 spécimens terrestres collectés.

Concernant la faune aquatique les identifications restent au rang de la famille ; l'explication vient du fait que la totalité des prélèvements sont à l'état larvaire. On peut toute fois noter une diversité assez faible.

Ce travail ne représente qu'une infime partie du potentiel du site, pour être plus exhaustif différentes interventions pourrait être envisagées avec d'autres entomologistes. Les résultats actuels ne permettent pas de conclusion sur l'état du site.

## ANNEXE I Liste brute

### Lepidoptera

#### Elachistidae

##### Stenominae

*sp.* [= Hermier n° 14299] 14/04/10PL

#### Pyraloidea

*sp.* [= Hermier n° 5105] 15/04/10PL

*sp.* [= Hermier n° 5604] 15/04/10PL

#### Bombycidae

##### Apatelodinae

*Apatelodes satellitia* (Walker, 1855) 15/04/10PL

#### Megalopygidae

##### Trosiinae

*Trosia dimas* (Cramer, 1775) 15/07/09 PL

#### Saturniidae

##### Arsenurinae

*Arsenura armida* (Cramer, 1779) 15/04/10PL

##### Ceratocampinae

*Adeloneivaia boisduvalii* (Doûmet, 1859) 15/07/09 PL

##### Hemileucinae

*Auomeris orestes* (Boisduval, 1875) 15/07/09 PL

*Automeris godartii* (Boisduval, 1875) 12/04/10PL

*Automeris liberia* (Cramer, 1780) 16/07/09 PL

*Hylesia canitia* (Cramer, 1780) 13/04/10PL

*Hylesia ebalus* (Cramer, 1775) 13/07/09 PL

*Hylesia ebalus* (Cramer, 1775) 15/07/09 PL

*Hylesia indurata* Dyar, 1910 14/04/10PL

*Periphoba hircia* (Cramer, 1775) 14/07/09 PL

*Pseudautomeris lata* (Conte, 1906) 12/04/10PL

*Pseudodirphia eumedide* (Stoll, 1782) 12/04/10PL

*Pseudodirphia eumedide* (Stoll, 1782) 13/04/10PL

*Pseudodirphia eumedide* (Stoll, 1782) 15/04/10PL

##### Saturniinae

*Rothschildia erycina erycina* (Shaw, 1796) 15/07/09 PL

*Rothschildia erycina erycina* (Shaw, 1796) 13/07/09 PL

*Rothschildia erycina erycina* (Shaw, 1796) 12/04/10PL

##### Oxyteninae

*Oxytenis modestia* (Cramer, 1780) 15/07/09 PL

*Oxytenis modestia* (Cramer, 1780) 13/07/09 PL

*Oxytenis modestia* (Cramer, 1780) 12/04/10PL

#### Sphingidae

##### Smerinthinae

*Protambulyx eurycles* (Herrich-Schäffer, 1854) 14/07/09 PL

*Protambulyx strigilis* (Linné, 1771) 12/04/10PL

##### Sphinginae

*Agrius cingulatus* (Fabricius, 1775) 13/07/09 PL

<i>Cocytius antaeus</i> (Drury, 1773)	13/04/10PL
<i>Cocytius duponchel</i> (Poey, 1832)	13/07/09 PL
<i>Cocytius duponchel</i> (Poey, 1832)	14/07/09 PL
<i>Manduca leucospila</i> (Rothschild & Jordan, 1903)	15/07/09 PL
<i>Manduca rustica rustica</i> (Fabricius, 1775)	13/04/10PL
<i>Manduca rustica rustica</i> (Fabricius, 1775)	14/04/10PL
<i>Manduca rustica rustica</i> (Fabricius, 1775)	13/07/09 PL
<i>Manduca rustica rustica</i> (Fabricius, 1775)	14/07/09 PL
<i>Manduca rustica rustica</i> (Fabricius, 1775)	14/07/09 PL
<i>Neococytius cluentius</i> (Cramer, 1775)	14/07/09 PL
<i>Neococytius cluentius</i> (Cramer, 1775)	15/07/09 PL
Macroglossinae	
<i>Enyo lugubris lugubris</i> (Linné, 1771)	14/07/09 PL
<i>Enyo ocypete</i> (Linné, 1758)	12/04/10PL
<i>Enyo ocypete</i> (Linné, 1758)	14/07/09 PL
<i>Enyo ocypete</i> (Linné, 1758)	15/04/10PL
<i>Enyo ocypete</i> (Linné, 1758)	15/07/09 PL
<i>Enyo ocypete</i> (Linné, 1758)	16/07/09 PL
<i>Erinnyis ello ello</i> (Linné, 1758)	12/04/10PL
<i>Erinnyis ello ello</i> (Linné, 1758)	12/04/10PL
<i>Erinnyis obscura obscura</i> (Fabricius, 1775)	12/04/10PL
<i>Erinnyis obscura obscura</i> (Fabricius, 1775)	14/04/10PL
<i>Erinnyis oenotrus</i> (Cramer, 1780)	15/04/10PL
<i>Eumorphia fasciatus fasciatus</i> (Sulzer, 1776)	14/04/10PL
<i>Eumorphia fasciatus fasciatus</i> (Sulzer, 1776)	15/04/10PL
<i>Eumorphia labruscae labruscae</i> (Linné, 1758)	15/07/09 PL
<i>Eupyrrhoglossum sagra</i> (Poey, 1832)	13/04/10PL
<i>Hemeroplanes ornatus</i> Rothschild, 1894	13/07/09 PL
<i>Isognathus scyron</i> (Cramer, 1780)	12/04/10PL
<i>Isognathus scyron</i> (Cramer, 1780)	14/07/09 PL
<i>Isognathus scyron</i> (Cramer, 1780)	15/04/10PL
<i>Madoryx bubastus bubastus</i> (Cramer, 1777)	12/04/10PL
<i>Madoryx bubastus bubastus</i> (Cramer, 1777)	13/07/09 PL
<i>Madoryx bubastus bubastus</i> (Cramer, 1777)	13/07/09 PL
<i>Madoryx bubastus bubastus</i> (Cramer, 1777)	13/07/09 PL
<i>Madoryx bubastus bubastus</i> (Cramer, 1777)	14/07/09 PL
<i>Madoryx bubastus bubastus</i> (Cramer, 1777)	13/07/09 PL
<i>Madoryx bubastus bubastus</i> (Cramer, 1777)	14/07/09 PL
<i>Madoryx bubastus bubastus</i> (Cramer, 1777)	16/07/09 PL
<i>Pachylia ficus</i> (Linné, 1758)	14/07/09 PL
<i>Perigonia lusca</i> (Fabricius, 1777)	12/04/10PL
<i>Phryxus caicus</i> (Cramer, 1777)	13/04/10PL
<i>Phryxus caicus</i> (Cramer, 1777)	13/07/09 PL
<i>Phryxus caicus</i> (Cramer, 1777)	14/07/09 PL
<i>Pseudosphinx tetrio</i> (Linné, 1771)	15/04/10PL
<i>Xylophanes chiron nechus</i> (Cramer, 1777)	14/04/10PL
<i>Xylophanes tersa tersa</i> (Linné, 1771)	13/07/09 PL
<i>Xylophanes tersa tersa</i> (Linné, 1771)	14/04/10PL
Geometridae	
Ennominae	
<i>Sericoptera area</i> (Cramer, 1775)	15/07 PL/09
<i>Sericoptera area</i> (Cramer, 1775)	15/07/09 PL
<i>Sericoptera area</i> (Cramer, 1775)	13/07/09 PL

<i>Sericoptera</i> sp. [= Hermier n° 17812]	13/07/09 PL
<i>Pero exquisita</i> (Thierry-Mieg, 1894)	15/04/10PL
Geometrinae	
<i>Oospila sporadata</i> (Warren, 1906)	15/04/10PL
Hesperiidae	
Hesperiinae	
<i>Corticea corticea</i> (Plötz, 1882)	15/04/10VJ
Pieridae	
Coliadinae	
<i>Eurema elathea lamasi</i> Brévignon, 1993	15/04/10VJ
Riodinidae	
Riodininae	
<i>Ancyluris tedeae tedeae</i> (Cramer, 1777)	16/04/10VJ
<i>Helicopsis cupido cupido</i> (Linné, 1758)	13/04/10VJ
<i>Helicopsis cupido cupido</i> (Linné, 1758)	15/04/10VJ
Nymphalidae	
Satyrinae	
<i>Chloreuptychia chlorimene</i> (Hübner, 1819)	14/07/09 VJ
<i>Hermeuptychia hermes</i> (Fabricius, 1775)	12/04/10VJ
<i>Hermeuptychia hermes</i> (Fabricius, 1775)	15/04/10VJ
<i>Hermeuptychia hermes</i> (Fabricius, 1775)	15/04/10VJ
Heliconiinae	
<i>Heliconius melpomene melpomene</i> (Linné, 1758)	13/04/10VJ
Nymphalinae	
<i>Junonia genoveva genoveva</i> (Cramer, 1780)	14/07/09 VJ
Morphinae	
<i>Caligo illioneus illioneus</i> (Cramer, 1775)	15/07/09 PL
Notodontidae	
Heterocampinae	
<i>Antaea jaraguana</i> Franclemont, 1942	15/04/10PL
<i>Antaea jaraguana</i> Franclemont, 1942	15/04/10PL
<i>Antaea jaraguana</i> Franclemont, 1942	15/04/10PL
<i>Antaea licormas licormas</i> Cramer, 1775	12/04/10PL
<i>Antaea licormas licormas</i> Cramer, 1775	13/04/10PL
<i>Antaea licormas licormas</i> Cramer, 1775	13/04/10PL
<i>Antaea licormas licormas</i> Cramer, 1775	14/07/09 PL
<i>Antaea licormas licormas</i> Cramer, 1775	14/07/09 PL
<i>Antaea licormas licormas</i> Cramer, 1775	15/04/10PL
<i>Antaea licormas licormas</i> Cramer, 1775	15/04/10PL
<i>Antaea licormas licormas</i> Cramer, 1775	15/04/10PL
<i>Antaea licormas licormas</i> Cramer, 1775	15/07/09 PL
<i>Antaea licormas licormas</i> Cramer, 1775	15/07/09 PL
<i>Antaea licormas licormas</i> Cramer, 1775	15/07/09 PL
<i>Boriza argentipuncta</i> Dognin, 1911	15/04/10PL
<i>Boriza argentipuncta</i> Dognin, 1911	15/04/10PL
<i>Canodia difformis difformis</i> Herrich-Schäffer, 1854	15/04/10PL
<i>Chliara cresus</i> Cramer, 1777	14/04/10PL
<i>Chliara cresus</i> Cramer, 1777	15/04/10PL
<i>Chliara cresus</i> Cramer, 1777	15/04/10PL
<i>Chliara cresus</i> Cramer, 1777	16/07/09 PL
<i>Disphragis aroensis</i> (Schaus, 1901)	13/04/10PL

<i>Magava multilinea</i> Walker, 1865	13/07/09 PL
Notodontinae	
<i>Maschane fragilis</i> Schaus, 1905	15/04/10PL
Nystaleinae	
<i>Ankale mixta</i> (Möschler, 1883)	13/07/09 PL
<i>Strophocerus thermesia</i> Felder, 1874	14/07/09 PL
<i>Incertae sedis</i>	
<i>Apela archimma</i> Schaus, 1928	13/04/10PL
<i>Apela archimma</i> Schaus, 1928	15/04/10PL
<i>Apela</i> sp.	14/07/09 PL
<i>Hemiceras liboria</i> Schaus, 1928	15/07/09 PL
<i>Hemiceras meona</i> (Stoll, 1781)	13/04/10PL
 Lymantriidae	
<i>Sarsina dirphioides</i> (Walker, 1865)	13/04/10PL
 Arctiidae	
Arctiinae	
Phaegopterini	
<i>Halysidota orientalis</i> Rothschild, 1909	13/07/09 PL
<i>Idalus admirabilis</i> (Cramer, 1777)	14/04/10PL
<i>Idalus admirabilis</i> (Cramer, 1777)	14/04/10PL
<i>Idalus</i> sp. [peut-être simplement aberration de <i>admirabilis</i> ]	14/04/10PL
<i>Leucanopsis lecourti</i> Toulgoët, 1987	14/07/09 PL
<i>Leucanopsis</i> sp.	15/07/09 PL
<i>Lophocampa</i> sp. [= Hermier n° 14220]	15/07/09 PL
<i>Ormetica bonora</i> (Schaus, 1905)	16/07/09 PL
<i>Pryteria alboatra alboatra</i> (Rothschild, 1909)	13/07/09 PL
<i>Pryteria alboatra alboatra</i> (Rothschild, 1909)	16/07/09 PL
<i>Pryteria hamifera</i> (Dognin, 1907)	14/04/10PL
<i>Pryteria hamifera</i> (Dognin, 1907)	14/04/10PL
<i>Pryteria hamifera</i> (Dognin, 1907)	15/04/10PL
<i>Pryteria hamifera</i> (Dognin, 1907)	16/07/09 PL
<i>Pryteria semicostalis</i> (Rothschild, 1909)	15/04/10PL
<i>Pryteria semicostalis</i> (Rothschild, 1909)	15/07/09 PL
<i>Rhipha strigosa</i> (Walker, 1854)	12/04/10PL
<i>Rhipha strigosa</i> (Walker, 1854)	14/04/10PL
<i>Rhipha strigosa</i> (Walker, 1854)	14/07/09 PL
Arctiini	
<i>Hypercompe eridanus</i> (Cramer, 1775)	14/07/09 PL
<i>Paracles laboulbeni</i> (Bar, 1873)	14/07/09 PL
<i>Paracles laboulbeni</i> (Bar, 1873)	14/07/09 PL
<i>Virbia subapicalis</i> (Walker, 1854)	14/04/10PL
Callimorphini	
<i>Utetheisa ornatrix ornatrix</i> (Linné, 1758)	12/04/10PL
Pericopini	
<i>Dysschema tricolor tricolor</i> (Sulzer, 1776)	14/07/09 PL
Euchromiini	
<i>Autochloris enagrus</i> (Cramer, 1779)	15/04/10PL
<i>Calonotos helymus helymus</i> (Cramer, 1775)	15/07/09 PL
<i>Dycladia lucetius</i> (Stoll, 1781)	12/04/10PL
<i>Dycladia lucetius</i> (Stoll, 1781)	13/07/09 PL
<i>Dycladia lucetius</i> (Stoll, 1781)	13/07/09 PL
<i>Dycladia lucetius</i> (Stoll, 1781)	13/07/09 PL

<i>Hyaleucerea</i> sp.	15/07/09 PL
<i>Hypocharis arimensis</i> (Flemming, 1957)	13/07/09 PL
<i>Hypocharis arimensis</i> (Flemming, 1957)	15/07/09 PL
<i>Hypocharis arimensis</i> (Flemming, 1957)	15/07/09 PL
<i>Hypocharis arimensis</i> (Flemming, 1957)	16/07/09 PL
<i>Hypocharis clusia</i> (Druce, 1897)	13/07/09 PL
<i>Hypocharis clusia</i> (Druce, 1897)	15/07/09 PL
<i>Loxophlebia diaphana</i> (Sepp, 1848)	12/04/10PL
<i>Loxophlebia diaphana</i> (Sepp, 1848)	13/04/10PL
<i>Loxophlebia diaphana</i> (Sepp, 1848)	13/04/10PL
<i>Loxophlebia diaphana</i> (Sepp, 1848)	14/07/09 PL
<i>Macrocneme lades</i> (Cramer, 1775)	12/04/10PL
<i>Macrocneme thyra</i> Möschler, 1883	13/07/09 PL
<i>Macrocneme thyra</i> Möschler, 1883	14/07/09 PL
<i>Macrocneme thyra</i> Möschler, 1883	14/04/10PL
<i>Macrocneme thyra</i> Möschler, 1883	16/07/09 PL
<i>Mesothen inconspicuata</i> (Kaye, 1911)	13/04/10PL
<i>Mesothen inconspicuata</i> (Kaye, 1911)	15/07/09 PL
<i>Mesothen mimus</i> Cerda, 2008	15/07/09 PL
<i>Pheia utica</i> (Druce, 1889)	15/04/10PL
<i>Pheia utica</i> (Druce, 1889)	15/07/09 PL
<i>Psoloptera leucosticta</i> (Hübner, 1809)	15/07/09 PL
<i>Saurita cassandra</i> (Linné, 1758)	13/04/10PL
<i>Saurita cassandra</i> (Linné, 1758)	15/07/09 PL
<i>Saurita cassandra</i> (Linné, 1758)	15/07/09 PL
Ctenuchini	
<i>Aclytia gynamorpha</i> Hampson, 1898	13/07/09 PL
<i>Aclytia gynamorpha</i> Hampson, 1898	13/07/09 PL
<i>Aclytia gynamorpha</i> Hampson, 1898	15/04/10PL
<i>Aclytia heber</i> (Cramer, 1780)	15/04/10PL
<i>Eucereon metoidesis</i> Hampson, 1905	14/04/10PL
<i>Heliura</i> sp.	13/07/09 PL
<i>Heliura suffusa</i> Lathy, 1899	14/04/10PL
<i>Pseudosphex sodalis</i> Draudt, 1915	15/04/10PL
<i>Sesiura smaragdina smaragdina</i> (Walker, 1865)	13/07/09 PL
<i>Trichura druryi</i> Hübner, 1819	sans date
Erebidae	
Erebiinae	
<i>Ascalapha odorata</i> (Linné, 1758)	12/04/10PL
<i>Ascalapha odorata</i> (Linné, 1758)	14/04/10PL
<i>Ascalapha odorata</i> (Linné, 1758)	15/07/09 PL
Catocalinae	
<i>Boryza aeraria</i> Schaus, 1912	13/07/09 PL
<i>Epitaua perseverans</i> (Walker, 1858)	15/04/10PL
<i>Eulepidotis ilirias</i> (Cramer, 1776)	15/04/10PL
<i>Gabara insulsa</i> (Dognin, 1900)	15/04/10PL
<i>Letis buteo</i> Guenée, 1852	15/07/09 PL
<i>Letis buteo</i> Guenée, 1852	16/07/09 PL
<i>Mocis sobria</i> (Möschler, 1880)	13/04/10PL
<i>Mocis sobria</i> (Möschler, 1880)	14/04/10PL
Calpinae	
<i>Gonodonta amianta</i> (Hampson, 1924)	13/04/10PL
<i>Gonodonta amianta</i> (Hampson, 1924)	13/04/10PL

<i>Gonodonta amianta</i> (Hampson, 1924)	13/04/10PL	
<i>Gonodonta amianta</i> (Hampson, 1924)	15/07/09 PL	
<i>Gonodonta indentata</i> (Hampson, 1926)	13/04/10PL	
<i>Gonodonta sicheas</i> (Cramer, 1777)	15/04/10PL	
Glottulinae		
<i>Xanthopastis timais</i> (Cramer, 1780)	13/07/09 PL	
Hadeninae		
<i>sp.</i>	13/04/10PL	
Agaristinae		
<i>Erocha mummia</i> (Cramer, 1780)	15/07/09 PL	
<b>Coleoptera</b>		
Scarabaeidae		
Dynastinae		
Cyclocephalini		
<i>Cyclocephala colasi</i> Endrödi, 1964	13-14/07/09	
<i>Cyclocephala colasi</i> Endrödi, 1964	15-16/07/09	
<i>Cyclocephala varians</i> Burmeister, 1847	13-14/07/09	
<i>Cyclocephala varians</i> Burmeister, 1847	15-16/07/09	
<i>Dyscinetus dubius</i> (Olivier, 1789)	15-16/07/09	
Pentodontini		
<i>Eutheola humilis</i> (Burmeister, 1847)	15-16/07/09	
<i>Ligyris ebenus</i> (De Geer, 1774)	13-14/07/09	
<i>Ligyris ebenus</i> (De Geer, 1774)	15-16/07/09	
<i>Ligyris similis</i> Endrödi, 1968	13-14/07/09	
<i>Oxylygyrus zoilus</i> (Olivier, 1789)	13-14/07/09	
Phileurini		
<i>Homophileurus quadrituberculatus</i> (Beauvois, 1805)	15-16/07/09	
<b>Cerambycidae</b>		
Cerambycinae		
<i>Jupoata rufipennis</i> (Gory, 1831)	12-13/04/10	
<i>Sphallotrichus puncticolle puncticolle</i> (Bates, 1870)	12-13/04/10	
Lamiinae		
<i>Colobothea hirtipes</i> (De Geer, 1775)	12-13/04/10	
<i>Nyssodrysternum lemniscatum</i> Monné, 1985	14-15/04 2010	
<b>Odonata</b>		
Anisoptera		
Aeshnidae		
<i>Coryphaeschna viriditas</i> Calvert, 1952	12-13/04/2010	M
Libellulidae		
<i>Anatya guttata</i> (Erichson, 1848)	14-15/04/2010	M
<i>Brachymesia herbida</i> (Grundlach, 1889)	12-13/04/2010	F
<i>Brachymesia herbida</i> (Grundlach, 1889)	12-13/04/2010	F
<i>Diastatops pullata</i> (Burmeister, 1839)	12-13/04/2010	F
<i>Erythemis credula</i> (Hagen, 1861)	14-15/04/2010	M
<i>Erythemis credula</i> (Hagen, 1861)	14-15/04/2010	M
<i>Erythemis credula</i> (Hagen, 1861)	14-15/04/2010	M
<i>Erythemis vesiculosa</i> (Fabricius, 1775)	14-15/04/2010	M
<i>Erythrodiplax basilis</i> (Kirby, 1897)	12-13/04/2010	M
<i>Erythrodiplax fusca</i> (Rambur, 1842)	12-13/04/2010	F



<i>Erythrodiplax unimaculata</i> (De Geer, 1773)	14-15/04/2010	M
<i>Idiataphe amazonica</i> (Kirby, 1889)	14-15/04/2010	F
<i>Micrathyria ocellata dentiens</i> Calvert, 1909	12-13/04/2010	F
<i>Micrathyria ocellata dentiens</i> Calvert, 1909	12-13/04/2010	M
<i>Micrathyria ocellata dentiens</i> Calvert, 1909	12-13/04/2010	M
<i>Micrathyria spinifera</i> Calvert, 1909	14-15/04/2010	F
<i>Planiplax phoenicura</i> Ris, 1912	14-15/04/2010	M
<i>Tauriphila argo</i> (Hagen, 1869)	14-15/04/2010	M
<i>Zenithoptera viola</i> Ris, 1910	12-13/04/2010	F
Zygoptera		
Coenagrionidae		
<i>Ischnura capreola</i> (Hagen, 1861)	14-15/04/2010	M
<i>Ischnura capreola</i> (Hagen, 1861)	14-15/04/2010	F
<b>Dictyoptera</b>		
Acanthopidae		
<i>Acanthops falcataria</i> (Goeze, 1778)	14-15/04/2010	M
Mantidae		
<i>Angela guianensis</i> Rehn, 1906	12-13/04/2010	M
<i>Parastagmatoptera flavoguttata</i> (Serville, 1839)	12-13/04/2010	M
<i>Parastagmatoptera</i> sp. cf. <i>tessellata</i> Saussure & Zehntner, 1894	12-13/04/2010	F
<i>Parastagmatoptera</i> sp. cf. <i>tessellata</i> Saussure & Zehntner, 1894	12-13/04/2010	F
<i>Phyllovates</i> sp. cf. <i>brevicornis</i> (Stål, 1877)	12-13/04/2010	M
<i>Phyllovates</i> sp. cf. <i>brevicornis</i> (Stål, 1877)	15-16/07/09	M
<b>Hemiptera</b>		
Reduviidae		
Triatominae		
Triatomini		
<i>Panstrongylus geniculatus</i> (Latreille), 1811	13-14/07/2009 PL	F
<i>Panstrongylus geniculatus</i> (Latreille), 1811	13-14/07/2009 PL	F
<i>Panstrongylus geniculatus</i> (Latreille), 1811	13-14/07/2009 PL	F
Harpactorinae		
Harpactorini		
<i>Heza fuscinervis</i> Champion 199	14-15/04/2010 PL	F
<i>Ploeogaster (aricosus)</i> sp.	14-15/04/2010 PL	F
<i>Ploeogaster (aricosus)</i> sp.	14-15/04/2010 PL	M
<i>Ploeogaster (aricosus)</i> sp.	14-15/04/2010 PL	M
<i>Ploeogaster (aricosus)</i> sp.	14-15/04/2010 PL	M
<i>Ploeogaster (aricosus)</i> sp.	14-15/04/2010 PL	M
<i>Ploeogaster (aricosus)</i> sp.	14-15/04/2010 PL	M
<i>Ploeogaster (aricosus)</i> sp.	14-15/04/2010 PL	M
<i>Ploeogaster (aricosus)</i> sp.	14-15/04/2010 PL	M
<i>Ploeogaster (Ploeogaster) gesana</i> (Kirkaldy, 1909)	13-14/07/2009 PL	M
<i>Ploeogaster (Ploeogaster) gesana</i> (Kirkaldy, 1909)	13-14/07/2009 PL	M
<i>Pyrhosphodrus amazonus</i> Stal 1866	14-15/04/2010 PL	M
Apiomerini		
<i>Heniartes scutellatus</i> Wygodzinsky 1947	12-13/04/2010 PL	M
Peiratinae		
<i>Melanolestes morio</i> (Erichson 1848)	12-13/04/2010 PL	M
<i>Melanolestes morio</i> (Erichson 1848)	14-15/04/2010 PL	M
<i>Sirthenea stria</i> (Fabricius 1794)	12-13/04/2010 PL	M
<i>Sirthenea stria</i> (Fabricius 1794)	12-13/04/2010 PL	F

Stenopodainae

<i>Doldina carinulata</i>	14-15/04/2010 V	F
<i>Gnathobleda (Pnohirmus) n. sp.</i>	12-13/04/2010 PL	M
<i>Heza n.sp. 2</i>	14-15/04/2010 PL	F
<i>Narvesus carolinensis</i> Stal 1859	12-13/04/2010 PL	M
<i>Oncocephalus sp.</i>	12-13/04/2010 PL	M
<i>Pnirontis (Pnirontis) n.sp. 1</i>	12-13/04/2010 PL	M
<i>Pnirontis (Pnirontis) nigripes n. sp.</i>	14-15/04/2010 PL	M
<i>Pnirontis (Pnirontis) nigripes n. sp.</i>	14-15/04/2010 PL	M
<i>Pnirontis (Pnirontis) nigripes n.sp.</i>	12-13/04/2010 PL	M
<i>Pnirontis (Pnirontis)</i>	14-15/04/2010 PL	M
<i>Pygolampis spurca</i> Stal, 1859	12-13/04/2010 PL	M
<i>Pygolampis spurca</i> Stal, 1859	12-13/04/2010 PL	M
<i>Pygolampis spurca</i> Stal, 1859	12-13/04/2010 PL	F
<i>Pygolampis spurca</i> Stal, 1859	12-13/04/2010 PL	F
<i>Pygolampis spurca</i> Stal, 1859	14-15/04/2010 PL	M
<i>Pygolampis spurca</i> Stal, 1859	14-15/04/2010 PL	M
<i>Pygolampis spurca</i> Stal, 1859	14-15/04/2010 PL	M